

新山協ニュース

新潟県山岳協会ホームページ <http://www.echigo.ne.jp/~nma/>

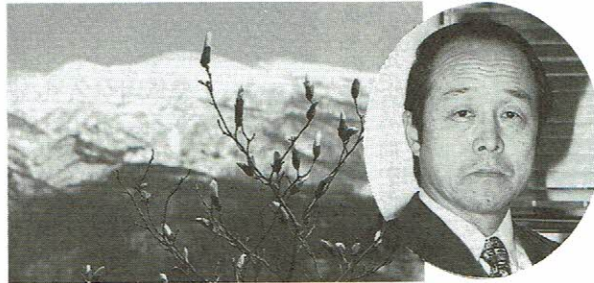
会長 遠藤家之進正和
新潟県山岳協会
新潟市南区鷺ノ木新田1049
TEL 025-362-5004

事務局 諏訪恵一
長岡市高畑町610-10
TEL 0258-35-4373

編集 新山協ニュース編集
委員会代表 浅野巨寛
TEL 0258-52-3998

新しい年度の始まり

新潟県山岳協会副会長 片桐 一夫



滞りなく承認され、22年度の活動がスタートいたしました。が、昨年実施された第64回新潟国体が無事に終わり、国体ソフトとも言われた協会行事も加盟67団体・2843名の会員皆様のご要望にこたえられる内容にしていきたいものです。

日本の登山人口は800万人とも言われておりますが、圧倒的に中高年の方々がその構成を占めておられます。若い頃から山歩きを続けていた方や、仕事を引退されてから新しい人生を見つげるために山歩きを始めた方など、多種多様と思います。後者の方々は、まず、手軽なツアー登山から山歩きを始められることでしょうか。山の知識や技術、体力など、自分に備わっていないと、気に入った山に連れて行ってもらえるからです。県山協会員の方々には、そんなことは無いでしょうが、昨年7月16日、北海道の大雪山系で9名の方々が低体温症により死亡される事故が発生しました。この一件は、全国からお客さんを集めたツアー登山でした。今年3月1日に発行された92ページにもなる『トムラウシ山遭難事故調査報告書』を拝見しますと、紛れも無く、登山隊を率いたリーダーに起因した事故であると私は強い印象を受けました。会員各位がツアー登山に参加される場合は、内容を十分吟味してから参加してもらいたいものです。

3月半ば、雪割草の花を確かめに角田山灯台コースを歩いてみました。当日は吹雪模様の中、雪割草の花は見事に開花しており、頂上の小屋は、ツアー登山者で満員状態。登山道も踏まれて広くなっていて早々に下山してきました。雪割草パトロールの方々ともご挨拶をしましたが、ツアー団体での行動はとかく気持ちが大きくなるもの。ツアーリーダーは、団体客に対して自然保護をも啓蒙していただきました。今年はまだ、9月11日～12日に日山協全国自然保護総会

が新潟県柏崎高柳町じよんのび村で開催されます。県山協会員の皆様も多数参加していただき、自然保護の意見交換をしようという希望しています。

山の話をもうひとつ。4月29日に栃尾の桑代山に行ってきました。浅野委員長から教えていただいた『刈谷田ダムサイト』から登るルート歩き、4人ほどで歩いたのですが、頂上手前の見晴らしの良い東屋で昼食をとったあと、ほぼ平坦な雪道を歩き、桑代山頂上についた私が何気なく前方を見ていると、『ガサガサ』という音とともに、数の中から1頭の熊が登山道に出てきたのです。彼はまだ、私の存在を知っていないのでゆっくりとした動作で雪道を歩き始めました。そのうち、私の後から同行している3名が来たので、ゼスチャーで、『静かに静かに！』と示し、みんなを待っていました。そのときの写真がこの一枚です。私も、同行のメンバーも、その『山の大將』を怖いとは思っていませんでした。私はむしろ、ようやく会えたとい



桑代山のクマ (撮影・片桐一夫)

う気持ちでした。そして、山は彼らの生活の場でもあるので人間が邪魔をするべきではないと思います。熊でも、マ

ムンでも、蜂でも、彼らを攻撃したり、びっくりさせたりしない限り、彼らからは人間に攻撃してこないと確信しています。自然保護の観点からも、このことを考慮してくださるよう、お願い致します。やがて、我々のヒソヒソ声におい感じたか、彼はゆっくりと我々のほうに顔を向けてきたら、早足で目の前から遠ざかっていきました。

平成22年度評議員会開催される

日時 平成22年4月10日(土) 13時00分～15時00分

場所 上越市直江津駅前

挨拶 遠藤会長

出席者 「ホテルハイマート」 評議員：40名

森理事長の司会で開催された。国体は協会上げての事業として成功した。今後のあるべ

き姿を求めて行動したい。活発な議論をお願いする。

収支予算：収支の科目ごとに予算額、前年決算額、増減、概略を説明。

議長選出 議長候補を諮ったところ候補なく、事務局一任との発言により、高田HC伊藤氏を議長に選出した。

議長が質問・意見を求めたが発言なし。・・・全員の賛成で提案事項は承認された。

議事 議長から第1号議案の報告説明を求められた。

第3号議案 第64回トキメき新潟国民体育大会報告について森理事長から経過と決算が報告された。議長が質問・意見を求めたが発言なし。・・・全員の賛成で報告事項は承認された。

第1号議案 平成21年度事業・会計について諏訪事務局長が議案書を読み上げ報告した。

第4号議案 役員変更について遠藤会長が提案に至るまでの経過を説明・提案する。職務変更・辞退表明者があり役職を含め変更提案した。

事業報告：専門部ごとに実施期日、事業・会議名、会場、参加者概略を報告。

常務理事(遭難対策委員長) 榎井利幸が理事に退き、代わって理事(遭難対策副委員長) 井春分が常務理事(遭難対策委員長)に就任する。

収支決算：収支の科目ごとに予算額、決算額、差額、前年度決算額、概略を報告。

参与退任 坂井 厚

続いて監査報告を求められ、横山監事から監査報告がなされた。議長が質問・意見を求めたが、発言なし。・・・全員の賛成で報告事項は承認された。

理事退任 水野正則

第2号議案 平成22年度事業計画・予算について提案説明を求められ、諏訪事務局長から説明があった。

議長が質問・意見を求めたが発言なし。・・・全員の賛成で提案事項は承認された。

事業計画：専門部ごとに事業・会議名、会場、実施期日を詳細に説明を終えた。

議長終了により議長退任し評議員会を終了する。

登山・スキー・テニスの専門店

ヒトと地球のインターフェイス

ICI 石井スポーツ
新潟店

新潟市中央区堀之内南1丁目16-52 TEL(025)241-5134(代)
営業時間/平日10:30am~8:00pm 休日10:30am~7:00pm

登山・ハイキング・クライミング
テレマーク&山スキー

パーマーク
Mountain & Outdoor
Parr Mark

長岡市西宮内2-97(長岡市役所裏通り)
TEL0258(37)1200-FAX0258(33)1164
●営業時間/AM10:30~PM8:00水曜定休

<http://www.parrmark.co.jp>

加盟山岳団体 各位

新潟県山岳協会 会長 遠藤 家之進正和
 理事長 森 庄一
 総務委員長 遠藤 俊一

—— 賛助会員の募集について ——

平素は、本会の事業運営に格別なるご支援・ご協力を賜り厚く御礼申し上げます。

さて、本会におきましては、加盟団体からの分担金で、下記の各種事業を実施しております。しかしながら、その実施に当たっては、十分な財源が確保されている状況ではございません。そのため、場合によっては、担当各位のボランティアに依存しているのが実情でございます。つきましては、今年度も、本会の目的や事業に賛同する方々を、個人・団体を問わず、賛助会員として募集いたします。何卒、この趣旨にご賛同の上、ご入会いただきたくお願い申し上げます。例年、多くの個人の方々からご賛同いただいておりますが、加盟山岳団体様からのご賛同についても、ご高配のほどお願い申し上げます。

なお、ご賛同・ご入会いただける場合は、別紙の「払込取扱票」にて下記の賛助会費をご納入の上、「賛助会員入会申込書」をご送付ください。

記

1. 新潟県山岳協会事業

- (1) 国民体育大会山岳部門に関する事項
- (2) 新潟県体育協会登山部門に関する事項
- (3) 日本山岳協会に関する事項
- (4) 登山施設の改善促進及び技術指導に関する事項
- (5) 遭難対策に関する事項

(6) 自然保護活動に関する事項

- (7) 加盟団体が主管する事業に対する相互協力に関する事項
- (8) その他本会の目的達成に必要な事項

2. 賛助会費 年額 10,000円

以上

加盟団体 各位様
 スポーツ指導員 各位様

新潟県山岳協会会長 遠藤家之進正和
 技術指導委員会 阿部 信一

平成22年岩登り講習会

初夏の候、各位には益々ご健勝の事とお喜び申し上げます。

今年度も表記のとおり、安全登山と技術向上のための講習会を開催いたします。つきましては、貴団体の皆様にご周知いただき、参加にご高配頂きたく宜しくおねがいします。

なおこの行事は指導員更新認定事業ですので、指導員の方の参加も宜しく申し上げます

記

- 1 期 日 6月26日(土)～27日(日)
- 2 会 場 新発田市内の倉ダム 杉滝岩
- 3 講 師 日体協スポーツ指導員
- 4 参加費 1,000円
- 5 日 程
 - ・26日 18時…現地情報交換及び懇親会 テント泊
 - ・27日 8時…開会式
 - 8時半…初心者初級中級別に講習会開始
 - 15時…閉会式 現地解散
- 6 携行品 食料、登攀用具、ロープ等 ヘルメット必携
- 7 申し込み 6月20日まで
〒950-0812 新潟市東区豊1-11-20
阿部信一あて



岩登り講習会風景

8 今年は昨年のレスキュー講習の復習もやりたいとおもいます。

9 タイヤでのダイレクト確保と自己脱出も希望者がいたらやります。連絡下さい。

TEL 025-273-1572

FAX 273-1588

越後の山に見られる 変種植物

むささび会 加藤 明文

◆ フジバカマ属 Eupatorium

④5 ヨツバヒヨドリ



▶母種 ヒヨドリバナ
沙流川 8月15日



▶ヨツバヒヨドリ
三国山 7月24日

本県の山地帯始め本州や北海道に産し、草状1m内外。ほとんど枝分かれせず花は通常淡紅色。葉は3~4枚輪生する(V, sachalinense~サハリンに生きる)。母種はヒヨドリバナ(chinense~支那に生きる)で全国山野に分布し、草丈1~2m、さかんに枝分かれして花は通常白。ヒヨドリとは鶉で花が鶉の胸の毛に似る故の説や鶉の鳴く頃に咲く説がある。

編集こうき

▲このシーズン何回か登る守門岳だが眺めるのも好きだ。登ってよし眺めてよしの守門岳のビューポイントは多いが、万太郎山から眺めて見たくなった。刈谷ダムからまだ雪の下1031段の階段から横手山、道院を経て万太郎山まで2時間30分もかかった。カネタタキ、二田の池はもちろん雪の下だったが、道院の池の少し穴の開いた水辺は、暖かい春の日差しと溶けた雪の層がエメラルド色の光彩を放っていた。

▲万太郎山の頂はそんなに広くない。お茶でもと思って、雪を足で踏んで風除けを造りコンロをセットしてどっかりとあぐらをかく。スイッチを入れた携帯のラジオから青海省玉樹県の大地震の惨状を報じている。青海省登山協会と兄弟締結をしている新潟県山岳協会は1997年、2004年、チベット高原最奥にあるメコン河源流を探り、未踏のチアジャジマ峰に挑戦した。玉樹は通過するだけではない大切な休養の街であった。省都西寧(標高2200m)から玉樹まで800k。4500m以上の峠をいくつも越えて

駆けるに大切なオアシスだった。チベットのラサと標高もやや同じ3700m。チベット仏教の名刹ジエグ寺や郊外には文成公主廟など名所もあり、ラサと同じく太陽が燦々とふりそそぐ街だった。果物が安くて美味しく1kg、1元のリンゴや桃の味が忘れられない。万太郎山から雪の砂漠といわれる芒洋とした守門岳への高まりを眺めながら玉樹の亡くなった方々への鎮魂と早い復興を祈らずにいられなかった。

▲天津井、カニ玉、ニラ玉など玉子を使った料理は多い。今日はニラ玉をもじって、孫がつんできたアサツキをつかって井をつくって見た。ひき肉少し炒めて塩、コショウして粗熱をとっておく。とき玉子二個分にアサツキを適量葉ごと2cm位にカットしてひき肉と一緒に混ぜ合わせる。大きじ2杯の油でよく熱した小さなフライパンでこげ目をつけながら丸く形を整えひっくり返す。カレー皿に盛ったご飯の上にのせる。別にユキヒラ鍋でつくっておいたゴマ油をきかせ、タマネギなどあり合わせの野菜を入れた甘辛の餡をかけて出来上がり。失敗のない男の料理だ。

会報・編集 浅野

海外・国内旅行、主催・手配



ユニオン航空サービス
国北交通大臣登録旅行業第553号・IATA代理店 (社) 日本旅行業協会会員
本社 新潟県長岡市幸町1丁目3番5号
<http://www.uks.co.jp>

☐長岡営業所 〒940-0284 長岡市幸町1丁目3番5号 電話 (0258)33-7123
一般旅行業取扱主任者 森 隆樹

☐新潟営業所 〒950-0916 新潟市中央区丁戸2番11号 電話 (025)246-2266
一般旅行業取扱主任者 中島 聖



JTB関東 法人営業新潟支店

新潟市中央区古町通6-976
TEL: 025-224-2201 FAX: 025-229-5775
<http://www.jtb.co.jp/shop/houjinniigata/>
※「旅」の最新情報、ご覧になれます。
E-mail: h_mitani388@jtb.jp