

# 新山協ニュース

▲ 発行者 鈴木敏雄 ▲ 発行所 新潟県山岳協会  
〒940 長岡市学校町1-12-23 室賀輝男方 TEL 0258-32-0428

## 菅名岳の紹介

菅名山岳会 加藤利雄

春の残雪、新緑のころ、また全山紅葉彩る秋、箱庭のような蒲原平野の眺望を眼下に野鳥のさえずりに聞き惚れながら、静かな山脈を楽しめるのが、菅名岳である。

90号線の跨線橋をくぐると、今日の目的のコース丸山尾根が長く伸び最後に平頂な主峰菅名岳に突き揚げている。山頂からゆるやかな鞍部を見せ、前峰に隠れて鋭峰を望むことが出来ない。道は左に大規模用水の通路沿いとなり、小栗山部落のはずれにバス停の待合室がある。右に菅名岳登山道入口の大きな標識にそって右折する。道はもと小山田林道に架かるコンクリート橋を過ぎると眺望が開ける。150m程進むと左側に二本の桜の大木の下に「国指定天然記念物、小山田彼岸桜樹林入口」の大きな標識板が立っている。コンクリートで舗装された駐車場もあり、20台位は駐車出来る。

下越前衛の山脈の山並のなか、五頭山塊と川内山塊の間に位置する山群、菅名山塊は、五頭山塊の南端から阿賀野川を隔てて一気に隆起する鋭峰鳴沢峰(880m)菅名岳(909.2m)三五郎山(880m)大蔵山(864m)風越山(806m)と連なり、大きく切れ落ちて、不動堂山(557m)へと続きなだらかな裾野を広げ、阿賀野川の支流早川で終る。

道は左に大規模用水の通路沿いとなり、小栗山部落のはずれにバス停の待合室がある。右に菅名岳登山道入口の大きな標識にそって右折する。道はもと小山田林道に架かるコンクリート橋を過ぎると眺望が開ける。150m程進むと左側に二本の桜の大木の下に「国指定天然記念物、小山田彼岸桜樹林入口」の大きな標識板が立っている。コンクリートで舗装された駐車場もあり、20台位は駐車出来る。

菅名山塊は越後特有の典型的な藪山であるが、季節を選ばば楽しい山行が出来る。新津駅から磐越西線で20分程すると猿和田駅ホームに立つ。広々とした田園風景の中に菅名山塊の山並が目の前に迫る。無人化した駅前広場に立つ大きな菅名岳案内板と目の前にある菅名岳とを見くらべながら、今日のコースを確かめたら出発しよう。

道は左に大規模用水の通路沿いとなり、小栗山部落のはずれにバス停の待合室がある。右に菅名岳登山道入口の大きな標識にそって右折する。道はもと小山田林道に架かるコンクリート橋を過ぎると眺望が開ける。150m程進むと左側に二本の桜の大木の下に「国指定天然記念物、小山田彼岸桜樹林入口」の大きな標識板が立っている。コンクリートで舗装された駐車場もあり、20台位は駐車出来る。

菅名山塊は越後特有の典型的な藪山であるが、季節を選ばば楽しい山行が出来る。新津駅から磐越西線で20分程すると猿和田駅ホームに立つ。広々とした田園風景の中に菅名山塊の山並が目の前に迫る。無人化した駅前広場に立つ大きな菅名岳案内板と目の前にある菅名岳とを見くらべながら、今日のコースを確かめたら出発しよう。

道は左に大規模用水の通路沿いとなり、小栗山部落のはずれにバス停の待合室がある。右に菅名岳登山道入口の大きな標識にそって右折する。道はもと小山田林道に架かるコンクリート橋を過ぎると眺望が開ける。150m程進むと左側に二本の桜の大木の下に「国指定天然記念物、小山田彼岸桜樹林入口」の大きな標識板が立っている。コンクリートで舗装された駐車場もあり、20台位は駐車出来る。



樹林帯がつづく。

開花時季は4月中旬頃で純白の桜花に包まれ、往時はその数千本を数え、開花時には全山これ桜の花に埋まったと云われ、伝え聞くところによると、頼三樹三郎、かつてこの地に遊びそのすばらしさに、吉野に優るとも劣らじと称賛し、芸妓を呼び花下に吟詠すること三日におよんだと云われているがその後、野火に焼け、焼け残ったのが現在の樹林帯をつくっているものと思われる。

また樹林帯の、坂道を登りつめれば平坦な広い台地に出る。樹令百数十年を経たと思われ、カラカサ松が五、六本見事な枝振りを見せている。眼下には蒲原平野を一望に収め、その中央を早出川と阿賀野川が合流し蛇行しながら日本海に注ぐ。晴れた日には弥彦山、角田山を指呼の間に見え、遠くに米山が左端に望み、遠く日本海に浮かぶ佐渡の山

並を望むことが出来る。

早春から晩秋にかけて登山者は絶えない。45分もあれば往復出来るので此処もぜひ一見したい所である。またもと樹林入口にもどろう。昔名の岳登山道は樹林入口にも標識があり、林道沿いに進むと、林道は右にS字状の登りとなり大きな砂防ダムに出る。ダム上手のコンクリート橋を渡ると林道は小山田沢右岸に続く。橋を渡って70m程で台地に着く。車利用者も此処までが限度である。台地前方に大きな板の案内板が立っている。案内板の脇に登山者記入簿の入った箱がある。日程やコース氏名等は忘れずに記入しよう。この台地から50m程でよいよ小山田林道に別れを告げて、今日の登山コース丸山尾根への分岐点である。林道を直進すれば沢コースに入る。丸山尾根コース入口にも林道右側に標識が立っているから迷うことはない。標識の右

側は小山田沢である。かつて

の徒渉点も山岳会員の手によって20m近い立派な丸木橋が架かっている。雨天の場合合でも心配ない。足もとに充分注意して渡ろう。また此処より先に水場がないので忘れずに必ず水を補給しよう。丸木橋を渡り小山田沢の左岸に着くと左に榎の大木がある。さて此処から急登に変わる。この急登も会員の手によって、四百数十段の階段となり危険はないが真直に丸山尾根に突きあげているので落石に注意しながらゆっくり登ろう。この急な登りも灌木帯に入ると稜線も近くなり、25分位で丸山尾根に出る。丸山尾根は灌木が密生しているが登山道は稜線沿いに真直に頂上目ざし

ており迷うことはない。水平道をしばらく行くと緩い降りとなるが左側の松の大木を過ぎるころから登り坂となる。左右の眺望を楽しみながら標高550m附近に小さな切り

開きがあり丸山尾根からの蒲田の彼岸桜が指呼の間に望まれる。標識沿いに進む道は標

高800m附近になると原生林の間から、昔名岳から緩い降りの稜線が小さな起伏を見せて鳴沢台地状の607m地点に到着する。安全の鐘もありぜひ一息入りたい所である。この台地から両側の樹木は一変し、榎や榎の原生林の樹林帯となる。此処にも標識があり春には、マンサクやコブシ、タムシバ、山ツツジ、椿、イワカガミ、イワウチワ、等が咲き乱れ、榎や榎の新緑の目の前に小山

標高909・2m、二等三角点のある昔名岳の山頂である。

### 辛かった「競技登山」

新発田高校二年

小 菅

剛

競技登山、もう二度とこんなものには参加したくない。山を黙々と駆けずり回ればよいのではなく、常に読図をして、自分達の位置を把握しながら走らなければならなかつ



たからだ。咽がゼイゼイいって頭がポーツとしてゐるのに、ややこしい地図とにらめっこして、通過した定点を正確に地図に解答してゆくのは、本当に辛かった。

この辛い競技を、県予選と北信越、二度経験した訳であるが、練習を開始した頃はイヤだった。僕のやりたいのは「レジャー登山」だったから

だ。だから、山を走るなんて気がいだと思つた。しかし、今よく考えてみると、この辛い競技のお陰で、知らぬ間に随分読図力がつき、体力がつき、山慣れもしていた。結局、

読図も満足でないのに、レジャー登山だと言つていた自分がバカだったと気付いた。それに登山競技は、体力を競う、読図を競う、技術を競う、天気図を競う。百米走などよりもずっと意義があると、僕は今では勝手にそう思つてい

る。でもとにかく優勝できて良かった。来年は五頭山塊。その五峰の向うには、京都国体が待っている。是非、新潟少年男子のV3を望む。

### 北信越大会に出場して

新発田高校 本間 雅美

私達新発田高校登山部は男女共に、北信越大会に出場しました。

大会の前の休みを利用して、

本番の大会では、やはりこの選手も県予選を勝ち抜いてきただけあって、どこか貫禄がちがいます。登ってみてもそうですが、やはり力の違いを思い知らされました。各チームそれぞれのやり方というのがあるようですが、一番びっくりしたのは、他のチームで、一人だけとても遅れている人がいるというのに、他の人たちはズンズン進んで行ってしまったのを見たことでした。正直言つて、「なんてひどい人達だろう。」と思

### 審判員研修会報告

国体委員会

もっと体力をつけておくべきだということがあります。人から声をかけられ返事をしようとした時、疲れて声がかすれてしまったことで、自分もこれほど小さく情けなく感じなんて思つてもみませんでした。結果は3位で、1年生チームきましよう。

又、我が校の来年の2年生には、今年以上に頑張ってもらいた

11月7日、8日、北信越地区審判員研修会が、新発田市五十公野、新発田市青年の家で実施された。例年この行事は2月頃実施されていたが、

また他に感じたこととして、みんなとても礼儀正しいという

2月頃実施されていたが、来年度の京都国体より2巡目に

この雨の中でも気持ちよく登ることができました。

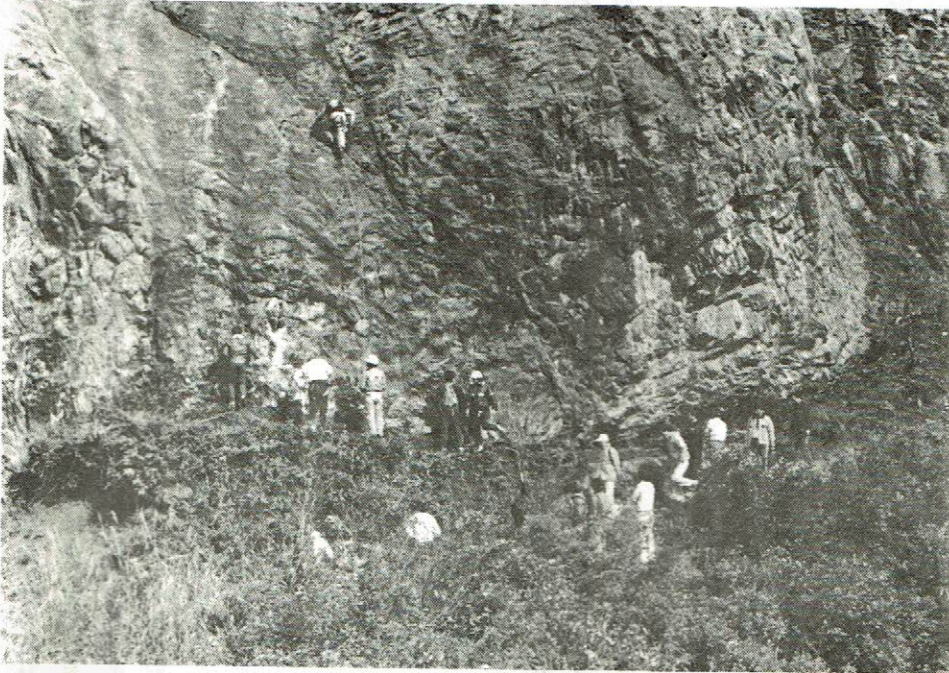
この時期に設定された。当番県は北信越国体開催県が前年に設営し、富山、長野、福井、

自分自身の反省点として、



講師派遣、指導で2日間研修  
 会が実施された。  
 第1日目は実施基準、競技  
 規則の学習。第2日  
 目新規認定者は、前  
 日に引続き学習と運  
 営研修会場での視察  
 と実技。更新組は、  
 朝から赤谷内の倉タ  
 ム杉滝岩を会場に、  
 審判実技の学習。昼  
 食後休憩無しで2日  
 間のまとめと、全日  
 程8時間の予定カリ  
 キュラムを無事消化  
 することができた。

県内審判員につい  
 ては、来年7月下旬  
 笹神村で実施される  
 北信越国体に、ぜひ  
 今回の成果を実戦で  
 活用してもらいたい。  
 なお国体会場は、縦  
 走競技が五頭山塊、  
 踏査競技が扇山周辺、  
 登山競技は赤安岩  
 を予定している。ぜ

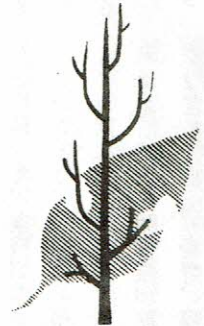


ひ多くの会員の協力を得て成  
 功させたいと思っている。

競 技 運 営 研 修

国体2巡目以降（昭和62年  
 京都国体より）のルールブッ  
 ク（2冊組）、10000円で  
 頒布します。  
 申し込み、事務局まで。  
 ニュースの年間購読料15  
 00円です。  
 希望者、事務局まで。  
 広告、1回4000円です。  
 広告主がおられましたら、事  
 務局まで一報下さい。  
 分担金未納団体がまだ若干  
 あります。至急納入して下さい。

連  
 絡



読書は万能の基

新潟市営所通1-301

学 生 書 房

電話 025-222-9870番

教習種目 大型・普通（第1種）大特  
 自二輪・身障者用各種自動車

中条自動車学校

北蒲原郡中条町大字高野字茨島

中条 (0254) 44-8071

社長 高野 愛子